

ECONOMISCHE STRUCTUURVERSTERKING & PROMOTIE

2010 T/M 2014

UITWERKING PROGRAMMALIJN

WINKELSTAD WEERT

KOERSDOCUMENT

STADSBEHEER WEERT

10 augustus 2010

INHOUD.	Pag.
1. Economische structuurversterking en promotie (ESP)	4
2. De opdracht aan Centrummanagement Weert (CMW)	6
2.1. Visie en strategie Winkelstad Weert	6
2.2. De dwarsverbanden.	8
• CMW in relatie tot de andere deelprogramma's	
• CMW in relatie tot economische ontwikkeling	
• CMW in relatie tot ruimtelijke ontwikkeling	
• CMW in relatie tot sociaal maatschappelijke ontwikkeling	
• CMW in relatie tot stedelijk beheer	
• CMW in relatie tot regelgeving, toezicht en handhaving	
• CMW in relatie tot het parkeerbedrijf	
• CMW in relatie tot lokale en regionale VVV en TROM	
3. De overlegstructuur van de partners binnen CMW	10
4. Organisatie Centrummanagement Weert (CMW)	10
4.1. Organisatie CMW 2010 t/m 2014	10
4.2. De juridische vormgeving van CMW	11
4.3. De bestuurlijke organisatie	11
4.4. De werkorganisatie	11
4.5. Functies en functieprofielen	11
4.6. Werving	11
5. Financiering CMW	12
• Financiering (2010)	
• Financiering programmaliijn Winkelstad Weert (2011 en 2012)	
• Structurele financiering Economische Structuurversterking & Promotie	
6. Verantwoording CMW	14
 BIJLAGEN:	
Functies en profielen werkorganisatie CMW.	15

INLEIDING.

Deze notitie gaat over de rol van centrummanagement Weert binnen het totale programma van economische structuurversterking en promotie.

Het programma van economische structuurversterking en promotie is een aanpak van de gemeente Weert om het ondernemersklimaat in Weert te versterken alsook de vestiging van nieuwe inwoners en bedrijven te bevorderen. Het programma kent vier programmaliijnen:

- De programmaliijn woonstad waar inspanningen plaatsvinden die zich richten op de aantrekkelijkheid van Weert als vestigingsplaats voor nieuwe inwoners. Makelaars, projectontwikkelaars, woningcorporaties en gemeenten werken hierbij samen om bij te dragen aan de gestelde doelen en beoogde resultaten.
- De programmaliijn werkstad is bij uitstek herkenbaar in de activiteiten van het samenwerkingsverband van de Hoge Dunk. Een samenwerkingsverband van meerdere gemeenten en het bedrijfsleven dat eveneens gericht is op structuurversterking en verbetering van vestigingsfactoren.
- De programmaliijn winkelstad heeft ten doel de positie van Weert als winkelstad te versterken. Het centrummanagement is het instrument waarbinnen binnenstad ondernemers, gemeente en andere partners samen werken om meer bezoekers te trekken met een langere verblijfstijd en meer bestedingen.
- De programmaliijn recreatiestad heeft ten doel om Weert en op grotere schaal in Midden Limburg te versterken als trekpleister en als pleisterplaats voor toeristen en recreanten. Organisaties als TROM, VVV, recreatieondernemers en gemeenten werken samen om de toeristische en recreatieve kwaliteiten van Midden Limburg en in het bijzonder de regio Weert aan de man te brengen.

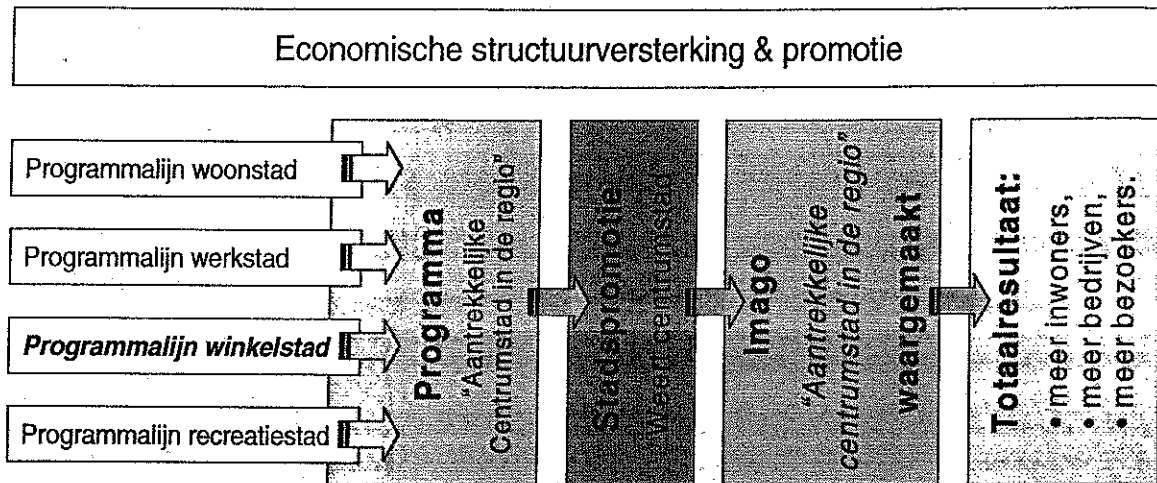
De vier programmaliijnen vormen samen het fundament waarop de stadspromotie van Weert wordt gebaseerd en als doel heeft het imago waar te maken van een aantrekkelijke centrumstad in de (ruimere) regio. De programmaliijnen, de stadspromotie en de imagoverbetering moeten vervolgens leiden tot meer inwoners, meer bedrijven en meer bezoekers waarbij de bezoekers langer verblijven en meer in de regio besteden.

1. ECONOMISCHE STRUCTUURVERSTERKING EN PROMOTIE (ESP)

Weert vervult een centrumfunctie in de regio. Een functie die Weert wil waarmaken op vier relevante thema's, te weten wonen, werken, winkelen en recreëren.

In bovenstaande opgave zijn twee niveaus te onderscheiden:

- het niveau van het programma van economische structuurversterking en promotie tot totaalresultaat (inwoners, bedrijven, bezoekers);
- het niveau van vier afzonderlijke programmalijnen (wonen, werken, winkelen, verblijven).



Figuur 1: Winkelstad Weert als programmalijn in een samenhangende gemeentebrede aanpak.

Het succes en de kracht van het totale programma ESP zit in het samenspel tussen de afzonderlijke programmalijnen en de gerichtheid van de programmalijnen op het totaalresultaat. In totaal zijn twee portefeuillehouders verantwoordelijk voor de afzonderlijke programmalijnen en vier inhoudelijke sectoren. Het totale proces vereist dan ook een centrale ambtelijke en bestuurlijke regie. Een slagvaardige sturing in de vorm van een interne stuurgroep kan hier een oplossing bieden.

"Aantrekkelijke centrumstad in de regio" is een ruimer begrip dan voldoende werk, goed woonklimaat, bereikbaar, mooi ingericht of goed verzorgd. Weert moet ook aanspreken met basisbegrippen als leuk, uitdagend, wervend, inspirerend, vertier en verteer. Een breed aanbod van diensten, winkels, horeca, cultuur en recreatie zijn mede bepalend voor meer vestiging, verblijf en bezoek met langere verblijfstijd en meer omzet. Het imago moet worden waargemaakt en daarna met behulp van doelgerichte stadspromotie worden uitgedragen. Ook hier dient een samenhangende aanpak meer op te leveren dan de "som van de delen".

De regio waarop de vier programmalijnen betrekking hebben kunnen onderling verschillen. Bij werkstad Weert is de samenwerking in de Hoge Dunk leidend en haakt Weert vooral aan op het eigen profiel van "Makeport" van de ruimere regio in de grotere economische eenheid van Zuidoost Nederland (Brainport, Greenport, Makeport, ELAt etc.).

De woonstad Weert heeft momenteel vooral vorm gekregen door een samenwerkingsplatform van makelaars, projectontwikkelaars, woningcorporaties en gemeente. Woonstad Weert wil inzetten op het trekken van nieuwe inwoners vanuit o.a. de Randstad, de ruimere regio rond Eindhoven, Midden Limburg, Vlaams Limburg.

Recreatiestad Weert heeft zijn verankering vooral liggen in de recreatieve kracht en aantrekkelijkheid van Midden Limburg als toeristisch-recreatieve regio.

Winkelstad Weert haakt aan op de positie van Weert als centrumgemeente met wervingskracht in Vlaams Limburg, Midden Limburg en Zuidoost Brabant.

"WEERT, aantrekkelijke centrumstad in de regio"
Uitwerking programmaliijn Winkelstad Weert

Als concrete regiogemeenten worden gezien de gemeenten Bree (B) Bocholt (B), Hamont (B), Cranendonck, Heeze - Leende, Someren, Nederweert, Meijel, Leudal, Maasgouw, Kinrooi (B), Maaseik (B) en Weert. Een regio Weert met globaal 100.000 huishoudens en circa 240.000 inwoners. De verspreiding van het stadsmagazine "Poort" (onderdeel uit de promotiecampagne van het programma ESP) sluit momenteel aan op deze regio.

2. DE OPDRACHT AAN CENTRUMMANAGEMENT WEERT (CMW)

Dit document betreft de uitwerking voor de programmalijn Winkelstad Weert.

Het college van de gemeente Weert is opdrachtgever, centrummanagement (CMW) is trekker. De programmalijn is integraal onderdeel van het programma Economische structuurversterking en promotie. De doelstelling is om de regiobewoners te verleiden, te boeien en te binden aan Weert. Dit door ook feitelijk een aantrekkelijke centrumstad te zijn voor die ruimere regio van Weert. Vele partners spelen een rol in het versterken van de aantrekkelijkheid van Weert, als winkelstad, horecastad en stad waar wat te beleven valt. Cruciaal is dat deze partners binnen de programmalijn Winkelstad Weert een samenwerkingsplatform vormen om succesvol te kunnen zijn (zie figuur 2, pagina 8).

De samenwerkende partners in het platform zijn tenminste:

- ondernemers in de binnenstad (horeca, dienstverleners, detaillisten, marktwezen);
- vastgoedeigenaren (Vereniging van Vastgoedeigenaren, Wonen Weert, Bpf Bouwinvest e.a.);
- culturele sector in brede zin (dit wil zeggen naast gesubsidieerde instellingen ook ruimte voor innovaties en initiatieven van buitenaf);
- recreatieve ondernemers;
- Kamer van Koophandel.

2.1. Visie en strategie Winkelstad Weert

In het eerste decennium van centrummanagement Weert (2000 – 2010) richtte de aandacht van CMW zich vooral op de belangen van de binnenstadondernemers van Weert. Deze aanpak had zijn beperkingen en liet kansen onbenut. In de komende periode van 5 jaar wordt een koers ingezet om, vanuit een breder perspectief, samen te werken, nieuwe kansen te creëren en deze ook te benutten. Kortom: “Benutten van nieuwe kansen om het merk Weert te vermarkten, grotere waardering te verwerven, extra bezoekers te trekken, een langere verblijfstijd tot stand te brengen om uiteindelijk meer bestedingen te bereiken”. Bestedingen die vervolgens het fundament onder onze centrumstad zullen versterken. Ergo: Een spiraal van succes!

De visie op het centrummanagement Weert is herkenbaar in het coalitieprogramma van het college voor de periode 2010 t/m 2014. De volgende relevante gemeentelijke speerpunten zijn genoemd in de toelichting op het coalitieprogramma 2010 t/m 2014 (zie brief van burgemeester en wethouders van Weert aan de gemeenteraad d.d. 9 juli 2010).

Versterken en herpositioneren van het centrummanagement

Centrummanagement is een overlegplatform voor ondernemers met belangen in de binnenstad inclusief een vertegenwoordiging van recreatieve ondernemers (platform IJzeren Man). Ondernemers leggen de basis voor de uitvoeringsagenda van het centrummanagement. Het werkapparaat CMW (centrummanager, evenementenmedewerker en bureaumedewerker) vormen de drijvende krachten voor de ondernemers om het gezamenlijke doel (meer bezoekers, langere verblijfstijd, meer bestedingen) te bereiken. Hiertoe staat de werkorganisatie CMW onder leiding van het dagelijks bestuur (zie figuur 3, pagina 10). CMW is dienstverlenend aan de ondernemers. De centrummanager is het centrale aanspreekpunt voor ondernemers en worden door de partners in CMW geworven en aangesteld. De kosten van het werkapparaat worden door de gemeente Weert gedragen. Met betrekking tot de dekking van deze kosten wordt in de gemeentebegroting op korte termijn een relatie gelegd met de parkeerinkomsten. Meer bezoekers en langere verblijfstijd leiden ook tot meer parkeerinkomsten.

Gezien deze relatie en het gelijke belang zal het parkeerbedrijf zich opstellen als partner van het centrummanagement. Op langere termijn wordt gezocht naar een structurele financiering van het totale programma van Economische Structuurversterking en Promotie (ESP) door middel van “nieuw geld” (zie hoofdstuk 5).

Concreet resultaat:

- Realiseren en onderhouden ondernemersplatform binnenstad.
- Jaarlijks tot stand brengen uitvoeringsprogramma CMW.
- Centrummanager is centraal aanspreekpunt.
- Kosten van het Centrummanagement (kleine effectieve organisatie) worden gemeentelijk gedragen.

"WEERT, aantrekkelijke centrumstad in de regio"

Uitwerking programmalijn Winkelstad Weert

- Parkeerbedrijf gedraagt zich als partnerorganisatie.
- Structurele financiering ESP met "nieuw" geld.

Verbetering van het gebruik van de winkelstraten en pleinen in onze stad

Weert beschikt in haar binnenstad over aantrekkelijk ingerichte pleinen en straten. Sommige straten en pleinen blijven achter in het gebruik door bezoekers van onze stad (Bron: Telling van winkelpassanten Weert centrum 2004, 2007 en 2009). Uit de passantentelling wordt ook duidelijk dat het aantal passanten op weekbasis sinds 2004 geleidelijk met ca 7 % is gedaald (van ca. 120.000 in 2004 naar ca. 112.000 in 2009). Door een gerichte aanpak van het CMW en de gemeente kan deze situatie veranderen. Een plan van aanpak wordt hiervoor uitgewerkt door CMW en de gemeente en na vaststelling uitgevoerd.

Concreet resultaat:

- Inzicht in druktepatronen en passantenstromen in de binnenstad.
- Inzicht in vestigingskwaliteit, concurrentiekracht, draagkracht, detailhandelstructuur distributie en bereikbaarheid.
- Actieplan verbetering doorbloeding binnenstad Weert op korte en langere termijn.
- Voorkomen leegstand en wegnemen ontsierende leegstand (etalageplan).

Het versterken van Weert als centrumgemeente waar wat te beleven valt

Weert wil als centrumstad in de regio een plek zijn waar wat te beleven valt. Evenementenprogramma's zoals "De vier jaargetijden", "Winterstad Weert" en ook afzonderlijke evenementen zoals marktconcerten, kunstroute, dag van het park, week van de gastvrijheid, molendag, straatfestival, oranjemarkt, Weert zingt etc., vormen belangrijke ingrediënten voor een aantrekkelijk Weert. Door het inbrengen van organiserend vermogen binnen CMW (evenementenmedewerker) kan een betere kwaliteit en ook continuïteit worden gegarandeerd.

Als voorwaarde bekijkt de gemeente Weert de categorisering van evenementen grondig, als ook de wijze waarop faciliteiten (financieel en materieel) worden verleend aan evenementen organisaties. Er komen heldere kaders en uitgangspunten die ruim baan bieden aan vernieuwing. Na vaststelling zijn deze kaders met ingang van 1 januari 2011 operationeel.

Initiatiefnemers voor evenementen moeten op een vaste en herkenbare plaats terecht kunnen. De gemeente Weert heeft één loket waar de vergunningverstrekking wordt gecoördineerd. De evenementenvergunning stelt voorwaarden om de kwaliteit en veiligheid van de organisatie van evenementen te waarborgen. Per 1 januari 2011 is dit gemeentelijke loket operationeel. Door toezicht en handhaving wordt het nakomen van de vergunningvoorwaarden geborgd. Van CMW mag verwacht worden dat het de organisator actieve begeleiding biedt in het proces van vergunningverstrekking door de gemeente.

Concreet resultaat:

- Organisatorisch vermogen toevoegen aan CMW om evenementenprogramma's en evenementen te initiëren en te coördineren.
- Herkenbare categorisering van evenementen met duidelijke uitgangspunten voor financiële en materiële ondersteuning.
- Ruim baan voor vernieuwing.
- Actieve begeleiding evenementenorganisaties door CMW.
- Strikte naleving van gestelde vergunningvoorwaarden door toezicht en handhaving.

Krachtige promotie van Weert als winkelstad en centrumstad in de ruimere regio

De promotie van Weert winkelstad maakt integraal onderdeel uit van de promotie van Weert. Het totale promotiebeleid van Weert zet in op de thema's wonen, werken, winkelen en verblijven in de centrumstad Weert. De centrummanager levert een bijdrage als spil tussen de ondernemers in de binnenstad en de promotieacties op de thema's binnen de programmalijn winkelstad. Resultaat is een samenhangende promotiecampagne voor Weert.

Concreet resultaat:

- Gebundelde promotie van de binnenstad ten behoeve van ondernemers (zie bijvoorbeeld de site www.winkelstadweert.nl en de campagne Warm Welkom in Weert).

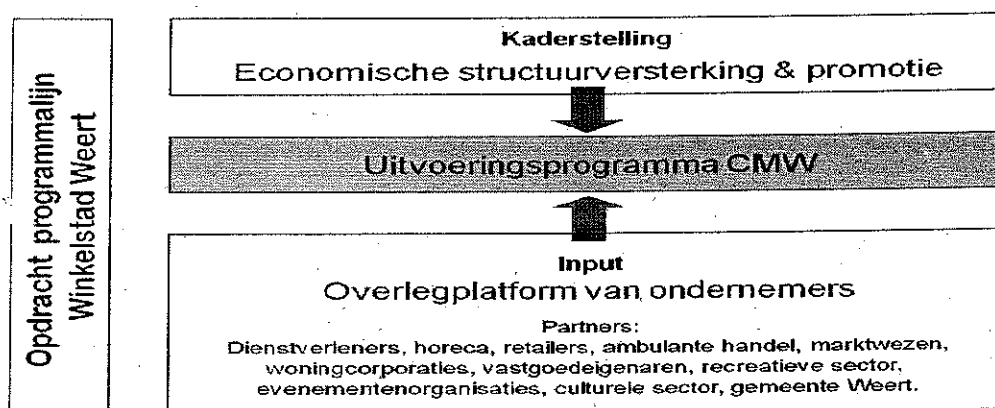
- Geleverde bijdragen in de stadspromotie van Weert.

2.2 De dwarsverbanden

Het CMW opereert in een complexe omgeving. Hierover schetsen we de relatie van CMW tot andere programma's en partijen.

CMW in relatie tot de andere deelprogramma's

De programmalijn "Winkelstad Weert" moet samen met de andere programmalijnen een evenwichtige bijdrage leveren aan het totaalprogramma van economische structuurversterking en promotie van Weert. Centrale gemeentelijke sturing (ambtelijk en bestuurlijk) van het totaalprogramma economische structuurversterking en promotie is vereist om uiteindelijk succesvol te zijn.



Figuur 2: Samenwerkende partners leveren input ten behoeve van het uitvoeringsprogramma CMW. Dit binnen de richtinggevende kaders van het samenhangende programma van economische structuurversterking en promotie.

CMW in relatie tot economische ontwikkeling

Economische ontwikkeling van onze regio is veelomvattend, kent veel gezichten en betreft vele terreinen. Weert zet als speerpunt op het terrein van bedrijvigheid in op (hoogwaardige) maakindustrie. Werkgelegenheid en economische ontwikkeling op het terrein van retail, horeca, recreatieve bedrijven, diensten, vermaak, ambulante handel etc. zijn eveneens relevant en dragen significant bij aan het veelkleurige economische profiel van de regio Weert. De programmalijn winkelstad Weert kan dan ook niet los worden gezien van de economische ontwikkeling en het economische beleid van Weert.

CMW in relatie tot ruimtelijke ontwikkeling

In het centrum van Weert staan grote projecten op stapel. Stationsomgeving, Beekpoort, Bassin, nieuwbouw stadhuis, herontwikkeling Beekstraat kwartier, spoorzone, spoordoorsnijdingen, stadspark etc. De binnenstad gaat daardoor ingrijpend veranderen. Dit biedt kansen voor een hernieuwde en sterkere positie in de regio. CMW zal relevante inbreng moeten leveren in de ruimtelijke opzet van de binnenstad ten gunste van het economische klimaat en de doorbloeding van het centrum van Weert.

CMW in relatie tot sociaal maatschappelijke ontwikkeling

Weert is een stad waar veel te doen is. Weert beschikt over een krachtige verenigingsstructuur met relatief veel potentie voor theater, kunst en cultuur. De sterke (boven)lokale infrastructuur aan voorzieningen in Weert biedt ruimte aan de regio om er gebruik van te maken. Vanuit deze kracht van Weert kan aan de centrumfunctie verder vorm worden gegeven. CMW heeft als opgave het benutten van deze structuur bij activiteiten in het centrum van Weert.

CMW in relatie tot stedelijk beheer

In het achterliggende decennium is fors geïnvesteerd in de kwaliteit en uitstraling van de binnenstad van Weert. De gemeente Weert is verantwoordelijk voor een kwalitatief beheer van de openbare ruimte, passend bij de inrichting.

Na realisering van het bouwplan Stationsomgeving wordt de openbare ruimte van het Stationsplein en de Stationsstraat vormgegeven. Ook de nieuwbouw van het stadhuis zal een versterking betekenen van de kwaliteit van de openbare ruimte in de binnenstad. Hierbij valt te denken aan de verbinding tussen het stadhuis en de binnenstad via de Smeetspassage en het Rafaelpad. Een goed ingerichte openbare ruimte is belangrijk maar waarborgt niet per definitie het juiste gebruik en het gewenste beheer van de openbare ruimte. CMW zal, in overleg met de gemeente Weert, voortdurende aandacht moeten besteden aan de aansluiting van het stedelijk beheer op de behoeften en wensen van de centrumondernemers in Weert.

CMW in relatie tot regelgeving, toezicht en handhaving

De formele rol van de lokale overheid is:

- het stellen van regels, kaders en voorwaarden;
- de organisatie van het toezicht op de naleving van deze regels, kaders en voorwaarden;
- het feitelijke handhaven bij het overtreden van regels, kaders en voorwaarden.

Het organiseren van evenementen zelf is geen kerntaak voor de lokale overheid. Met deze stelling neemt de gemeente Weert afstand van een rol als evenementenorganisator. Een uitzondering wordt gemaakt voor de organisatie van de kermis en de weekmarkten.

Het realiseren van evenementen in Weert wordt overgelaten aan de "markt". Hieruit ontstaat een aantal commerciële activiteiten die volledig in staat zijn zich te "bedruipen". De binnenstad vraagt echter meer om te worden ervaren als voldoende aantrekkelijk en levendig. Hier ligt een cruciale rol voor het CMW. Naast een meer programmatische aanpak ("De vier jaargetijden" en "Winterstad Weert") zal coördinatie en aandacht van CMW moeten uitgaan naar afzonderlijke evenementen zoals marktconcerten, kunstroute, dag van het park, week van de gastvrijheid, molendag, straatfestival, viering 4 & 5 mei, oranjemarkt, Weert zingt etc. Door het inbrengen van organiserend vermogen binnen CMW (evenementenmedewerker) kan meer kwaliteit en ook continuïteit worden gegarandeerd.

Wil Weert een aantrekkelijke stad zijn voor regiobewoners en bezoekers dan moet er voldoende te beleven zijn. Het hebben en houden van evenementen is daarbij uiterst relevant. Ondernemers, evenementenorganisaties en CMW staan voor die taak. Om sturing te geven aan het aantrekken van de gewenste evenementen hanteert de gemeente een stimulerend regime door het financieel of materieel ondersteunen van niet puur commerciële activiteiten.

Ervaringen uit het verleden leren dat organisatoren van evenementen hun prioriteit leggen bij de organisatie van het evenement zelf en minder aandacht hebben voor vereiste vergunningen en naleving van deze vergunningen. Het Centrummanagement constateert daarnaast een onvoldoende organiserend en innoverend vermogen van ondernemers om gewenste activiteiten van de grond te krijgen. Hierbij valt te denken aan activiteiten tijdens winkelzondagen en in de kerstperiode. Een initiërende en knelpunt oplossende rol van CMW moet een bijdrage bieden om het vernieuwen en versterken van evenementen te verbeteren.

CMW in relatie tot het parkeerbedrijf

Meer bezoekers en een langere verblijfstijd vergroten de behoefte aan parkeermogelijkheden en het feitelijke gebruik van parkeercapaciteit. Een versterking van de positie van Weert als aantrekkelijke centrumstad in de regio vergroot het gebruik van parkeerfaciliteiten en daarmee het verdienvermogen van het parkeerbedrijf van Weert. De successen van een krachtig CMW gaan hand in hand met het succes van het parkeerbedrijf. Zakelijk gezien kan een toenemend verdienvermogen van het parkeerbedrijf een basis zijn voor acties die het gebruik van de binnenstad bevorderen. CMW kan met succes aanspraak doen op middelen vanuit het parkeerbedrijf, zodat activiteiten van het CMW ook bijdragen aan een beter rendement van het parkeerbedrijf.

CMW in relatie tot lokale en regionale VVV en TROM

Toerisme en recreatie in Midden-Limburg dienen een forse impuls te krijgen. Dit is noodzakelijk om de ruimere regio een profiel te geven dat aantrekkelijk is voor recreanten en toeristen.

Samenwerking van TROM, regionale VVV en lokale VVV moet volledig worden benut om ook als Weert te profiteren van de kracht van Midden Limburg. In het aantrekken van toeristen en recreanten op het niveau van Midden Limburg moet Weert zich kunnen profileren als aantrekkelijke woonstad, werkstad, winkelstad en verblijfstad in Midden Limburg. De positie van het BackOffice van onze lokale VVV binnen CMW moet dan ook worden gezien in het licht van ontwikkelingen in Midden Limburg. De positionering binnen CMW heeft primair ten doel het predicaat "VVV" te kunnen behouden. Recente ervaringen hebben duidelijk gemaakt dat samenwerking tussen CMW en VVV BackOffice waardevol is en meerwaarde biedt. De huisvesting aan de Wilhelminasingel ondersteunt deze samenwerking. Een goede samenwerking tussen CMW en VVV BackOffice is dan ook op lange termijn een vereiste.

3 DE OVERLEGSTRUCTUUR VAN DE PARTNERS BINNEN CMW

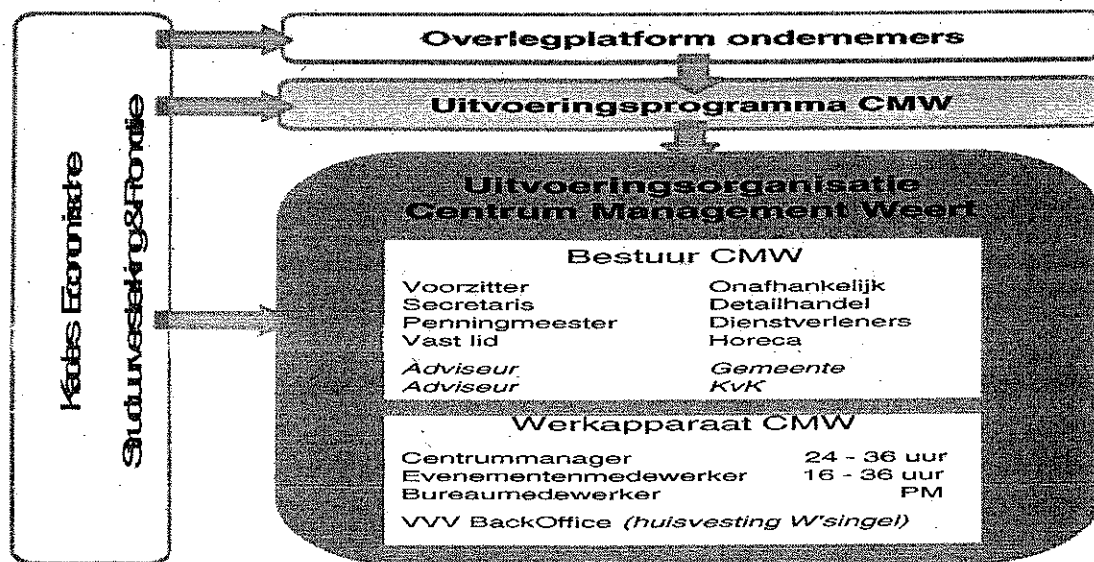
Dienstverleners, horeca, retailers, ambulante handel, marktwezen, woningcorporaties, vastgoedeigenaren, recreatieve sector, evenementenorganisaties, culturele sector en de gemeente Weert hebben belangen bij een florerend centrum in de regio. Er is geen groter belang dan eigenbelang om bij te dragen aan die zaken die voor het centrum van de regio Weert belangrijk zijn. Om deze reden zijn de partners de dragers van een evenwichtig en doeltreffend uitvoeringsprogramma van het CMW (zie figuur 2, pagina 8).

Vanuit de helicopterview van economische structuurversterking en promotie worden gemeentelijke kaders geboden om de samenhang tussen de onderscheiden programmaliijnen te waarborgen. De ambitie is om maximaal 4 keer per jaar alle partners bijeen te brengen met als doel het programma te bepalen, de voortgang te volgen en de resultaten te evalueren.

4 ORGANISATIE CMW

4.1 Organisatie CMW 2010 t/m 2014

Om een trekkende rol te vervullen als centrumstad in de regio (winkelstad Weert) is een kleine slagvaardige werkorganisatie voor het CMW onontbeerlijk. Het ontwerp ziet er als volgt uit.



Figuur 3: Structuur CMW voor de periode 2010 t/m 2014.

Voor het CMW lijken de volgende vier kerntaken essentieel om succesvol te kunnen opereren:

- Het hebben van eigen deskundigheid en benutten van deskundigennetwerken voor meningsvorming op de ruimtelijk - economische ontwikkeling, de gewenste branchering, inzicht in passantenstromen e.d.
- Het hebben van eigen coördinerend en regelend vermogen voor het initiëren en begeleiden van wervende activiteiten, evenementen en arrangementen ter verlevendiging van de binnenstad.

- Benutten van netwerk en deskundigheid voor het fysiek aantrekkelijk houden van de binnenstad (beïnvloeden dagelijks beheer, instandhouding en gebruik van de openbare ruimte).
- Versterken van het imago van Weert door promotie van Weert als aantrekkelijke centrumstad en winkelstad in de ruimere regio.

Deze genoemde kerntaken en relaties vormen de basis voor de gewenste profielen van het bestuur en de werkorganisatie CMW.

4.2 De juridische vormgeving van CMW

Twee stichtingen vormen momenteel de juridische basis van het CMW:

- *Stichting Ondernemersfonds binnenstad Weert (SOBW).*
De stichting is opgericht door horeca, dienstverleners en winkeliers (detailhandel) met als doel de collectieve ambities in de binnenstad te bundelen en te vertalen in een actieplan en door middel van een ondernemersfonds te financieren.
- *Stichting uitvoeringsorganisatie centrummanagement Weert (CMW).*
De stichting is opgericht door de partners in centrummanagement bestaande uit Wonen Weert, Vereniging van Vastgoed Eigenaren, Marktwezen, Bpf Bouwinvest, Recreatieve ondernemers, Culturele sector, Kamer van Koophandel, Bewoners Binnenstad en de gemeente Weert. De stichting is ontstaan door het wijzigen van de statuten van het eerdere Centrummanagement Weert met als doel op te treden als uitvoeringsorganisatie voor de stichting SOBW, de gemeente Weert en individuele opdrachten van deelnemende partners in CMW.

De betreffende statuten van de twee stichtingen zijn op 30 oktober 2009 notarieel gepasseerd. Na vaststelling van structuur, inhoud en bestuurlijke bezetting van het nieuwe CMW zal de Stichting uitvoeringsorganisatie Centrummanagement Weert (CMW) in overeenstemming hiermee worden aangepast. De Stichting Ondernemersfonds binnenstad Weert blijft voorlopig ongewijzigd en heeft geen concrete functie te vervullen ("blijft slapend of wordt t.z.t. opgeheven").

4.3 De bestuurlijke organisatie

Figuur 3 geeft schematisch de structuur weer van het nieuwe CMW. De partners zijn vertegenwoordigd in het overlegplatform ondernemers. Zij bepalen binnen de kaders van de gemeentebrede economische structuurversterking en promotie het uitvoeringsprogramma voor de programmalijn Winkelstad Weert. Door deze opzet kan het bestuur van CMW compact en overzichtelijk blijven met als doel de besluitkracht te vergroten. Voorgesteld wordt een bestuur te vormen bestaande uit een onafhankelijke voorzitter en drie posities en ondersteund door twee adviseurs. De drie bestuurlijke posities worden ingevuld vanuit de achterbannen van dienstverleners, horeca en detailhandel.

4.4 De werkorganisatie

De werkorganisatie kent een centrummanager die het boegbeeld vormt van CMW. De centrummanager wordt ondersteund door een medewerker evenementen en een bureau-medewerker. De administratieve organisatie, personele- en financiële administratie wordt verzorgd door een administratiekantoor. Huisvesting is gevonden binnen de muren van het kenniskwartier Weert aan de Wilhelminasingel. Verder zijn hier gevestigd: HBO Nederland, VVV BackOffice en het Hoge Dunkhuis.

4.5 Functies en functieprofielen

De basis voor de functies en profielen zijn herleid uit de inhoud van deze koersnotitie en zijn opgenomen bij deze notitie als bijlage (zie bijlage 1).

4.6 Werving medewerkers CMW

Aanstelling van personeel door partners kan alleen plaatsvinden na voordracht aan het gemeentebestuur en na goedkeuring van het gemeentebestuur. Dit geldt als voorwaarde voor gemeentelijke financiering van het werkapparaat CMW. Op basis van de goedkeuring van deze koersnota door de gemeenteraad kan invulling van de werkorganisatie plaatsvinden.

5 FINANCIERING.

Financiering CMW (2010)

In 2010 is door de raad besloten het CMW te financieren tot 1 oktober 2010. Vanaf dat moment verdwijnt de financiële basis onder het huidige CMW. Aan de raad wordt in de septembervergadering van 2010 voorgesteld een overbruggingsbudget ad € 50.000,= goed te keuren (dekking bestemming rekeningresultaat 2009). Vanuit deze middelen wordt in het 4^e kwartaal 2010 de nieuwe bezetting van het CMW geworven, benoemt en voorlopig gefinancierd.

Financiering programmalijs Winkelstad Weert (2011 en 2012)

In de ambities van het college is opgenomen dat de werkorganisatie CMW wordt gefinancierd door de gemeente Weert. Het noodzakelijke budget voor werkorganisatie en huisvesting is afgestemd op de taakstelling en bedraagt ca. € 110.000,= per jaar.

Naast deze kosten voor het werkapparaat CMW wordt een werkbudget ad. € 50.000,= voorgesteld voor:

- Gemeentelijke bijdrage in onderzoekskosten (hierbij te denken aan onderzoek koopstromen, waarderingsonderzoek, passantenonderzoek, branchering).
- Gemeentelijke stimulering van (niet commerciële) activiteiten en evenementen in en buiten de binnenstad ter versterking van het profiel van Weert in de regio (hierbij te denken aan winterstad Weert, marktconcerten, kunstroute, dag van het park, week van de gastvrijheid, molendag, straatfestival, viering 4 & 5 mei, oranjemarkt, Weert zingt etc.).
- Gemeentelijke bijdragen in promotiemiddelen voor de programmalijs Winkelstad Weert.

Van de binnenstadondernemers wordt verwacht dat zij een vergelijkbare inspanning leveren op het niveau van het financiële uitvoeringsgeld. De gemeente Weert geeft het goede voorbeeld en van de ondernemers wordt verwacht dat zij dit voorbeeld zullen volgen (samen de trap op).

Aan de raad wordt voorgesteld in te stemmen met de ondersteuning van het CMW in de omvang van totaal € 160.000,= per jaar voor de jaren 2011 en 2012. In deze jaren zal een structurele dekking worden gezocht en gevonden met als doel "nieuw geld" te verwerven voor het gehele programma van Economische Structuurversterking en Promotie na 2012.

In de jaren 2011 en 2012 kan dekking plaats vinden door inzet van bestaande middelen in de begroting en door een prioriteitstelling voor economische structuurversterking en promotie (programmalijs Winkelstad Weert). Voor de langere termijn wordt onderzoek gedaan naar dekkingsmogelijkheden die mogelijk beschikbaar komen door het versterken en verder professionaliseren van de parkeerfunctie in Weert (parkeerbedrijf). In de periode 2010-2014 wordt ook actief gezocht naar nieuwe dekkingsmogelijkheden ("nieuw geld") voor ESP (zie volgende paragraaf).

BEGROTING ECONOMISCHE STRUCTUURVERSTERKING & PROMOTIE.

PROGRAMMALIJS WINKELSTAD.

Werkorganisatie:

- Formatie (taakstellend budget) € 95.000,=

Huisvesting en kantoorbenodigdheden: € 15.000,=

- Huisvesting
- Kantoorbenodigdheden
- Faciliteiten (telefoon, computers, programmatuur, printer etc.)

Uitvoeringsgeld: € 50.000,=

- Onderzoek
- Stimulering niet commerciële activiteiten
- Promotiemiddelen programmalijs

TOTAAL € 160.000,=

Structurele financiering programma Economische Structuurversterking en Promotie (ESP)

Verantwoordelijkheid nemen voor economische structuurversterking en promotie is geen exclusieve rol voor de overheid. Het is een rol van overheid en private sector samen. In de achterliggende periode is duidelijk geworden dat een marsroute via een heffingstelsel (vrijwillige heffing, bedrijven investering zone (BIZ), reclameheffing) meer energie kost dan dat het aan middelen oplevert. De gewenste economische structuurversterking blijkt op die wijze moeizaam te financieren. Een andere aanpak is nodig om te komen tot een stabiele financiële basis voor CMW. Twee zoekrichtingen zijn ingeslagen om te komen tot een structurele financiering van het Centrummanagement:

- Professionalisering parkeerbedrijf.
- Geld genereren door eigen handelen van partners binnen de programmalijn.

Professionaliseren parkeerbedrijf.

In het coalitieprogramma 2010 – 2014 wordt de relatie gelegd tussen het parkeerbedrijf en CMW. Het college heeft opdracht gegeven te onderzoeken of en hoe de functie parkeren verder kan professionaliseren richting parkeerbedrijf. De eerste verkenningen worden gestart in september 2010. Naar verwachting biedt deze professionaliseringsslag een basis voor structurele financiering van Centrummanagement.

Geld genereren door eigen handelen.

Ook CMW heeft gezocht naar nieuwe wegen van financiering waarbij afhankelijkheidsgedrag van individuen of overheid kan worden vermeden. De opdracht was daarbij: "Genereer geld door eigen handelen" in plaats van "Vraag geld voor eigen handelen". Het CMW heeft een basisprincipe uitgewerkt voor zowel private als publieke financiering van de gehele Economische Structuurversterking en Promotie. Als waardevol voorbeeld wordt verwezen naar de "Citycard Brugge" (zie: www.bruggecitycard.be).

De basis voor het succes van de citycard ligt in het volgende:

- De koper van de citycard bespaart voor zichzelf geld (verleiden).
- De koper van de citycard kiest arrangementen die bij zijn behoeften aansluiten (boeien).
- De aanschaf van de citycard geeft de koper toegang naar deze voordelen (binden).
- In de prijs van de citycard zit een bijdrage voor ESP (nieuw geld).
- Deze bijdragen kunnen vervolgens worden aangewend voor ESP (structurele financiering).

Weert is geen toeristische trekpleister zoals de Vlaamse stad Brugge is. De toepassing van de citycard voor het trekken van toeristen kan voor Weert wel positief uitpakken maar zal het succes van Brugge niet kunnen evenaren. Het toepassen van het principe van de citycard voor de aantrekkelijkheid van Weert in de regio te versterken wordt als meer kansrijk gezien. Temeer door aan de citycard ook gemeentelijke / publieke dienstverlening te verbinden zodat de citycard voor elke (regio)bewoner waardevol is. Dit stelt wel specifieke eisen aan de citycard maar biedt ook bijzondere mogelijkheden tot vernieuwende dienstverlening.

Basisprincipe van de "Weert citycard":

Het doel:

- Extra aantrekkelijk maken van de stad voor bezoekers en bewoners regio.
- Focus op meer bezoekers die langer blijven en meer omzetten / verteren.
- Vernieuwende financiering van economische structuurversterking en promotie (ESP).
- Verbeteren van publieke dienstverlening.

Het hoe:

Vanuit het gecombineerde principe van:

- "publieke dienstverleningskaart" als comfortabele toegang naar de moderne publieke dienstverlening van de lokale overheid;
- "private voordeelkaart" met als leidend principe "**resultaat = volume x marge**" als financieel aantrekkelijke kortingskaart voor de burgers.

Er wordt meervoudig waarde gecreëerd voor de regiobewoners van Weert, meerwaarde dat moet uitmonden in extra "trafic" naar Weert met langere verblijf tijd en extra bestedingen.

Een opslag per kaart of specifieke dienst biedt daarbij de nieuwe basis voor het financieren van het totaalprogramma van economische structuurversterking en promotie.

Aan een Weert citycard kan publieke dienstverlening worden verbonden. Op die wijze wordt de Weert citycard onmisbaar door de publieke en private dienstverlening die aan de card verbonden zijn (WMO diensten, milieustraat diensten, theater diensten, tankpas, bibliotheek diensten etc.) en wordt de card commercieel interessant vanwege kortingsscenario's op vele onderwerpen. De card biedt de mogelijkheid aan bezitters om zelf te bepalen van welke diensten wel of niet gebruik wordt gemaakt.

Bij een totale doelgroep van 240.000 inwoners (regio) kan dit een gezonde basis bieden voor het gehele proces van economische structuurversterking en promotie.

Als voorlopig uitgangspunt wordt ingezet op 1 miljoen euro structureel nieuw geld per 1 januari 2013 (100.000 gezinnen die gebruik maken van de Weert citycard waarbij elke citycard een rendement heeft voor ESP van € 20,=). Nieuw geld dat ten dienst wordt gesteld van economische structuurversterking en promotie als geheel en tenminste kostenneutraliteit tot stand brengt. In de jaren 2010, 2011 en 2012 is een voorinvestering nodig (€ 50.000,= in 2010 en € 160.000,= in 2011 en 2012) om tot deze situatie te geraken. In de volgende jaren kan deze voorinvestering worden afgeschreven en mogelijk worden terugverdiend.

6 VERANTWOORDING CMW

Het CMW verantwoordt jaarlijks haar activiteiten en wel als volgt:

- Jaarverslag voor uiterlijk 1 april van enig jaar.
- Financieel verslag en goedkeurende verklaring voor uiterlijk 1 april van enig jaar.
- Meerjarenbegroting en jaarbegroting voor uiterlijk 1 november voorafgaande aan enig jaar.

FUNCTIES EN PROFIELEN CENTRUMMANAGEMENT WEERT.

De werkorganisatie CMW kent 3 functies namelijk:

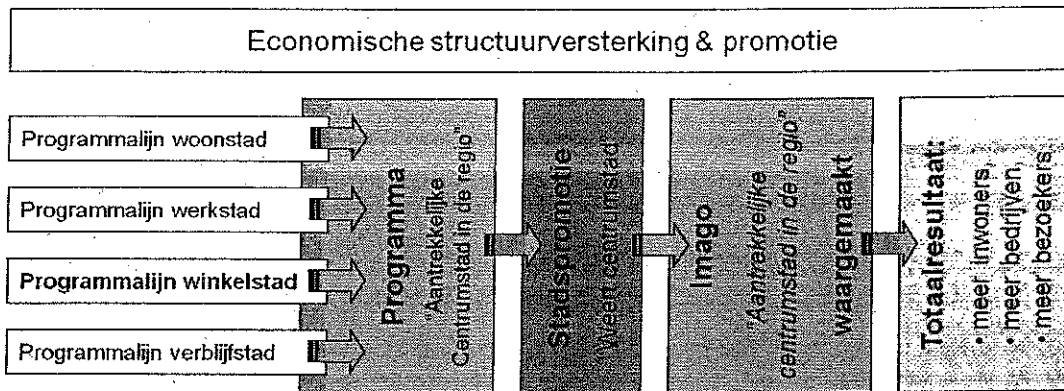
- A. Centrummanager,
- B. Evenementen medewerker,
- C. Bureau medewerker.

WERKAPPARAAT CENTRUMMANAGEMENT WEERT (CMW).

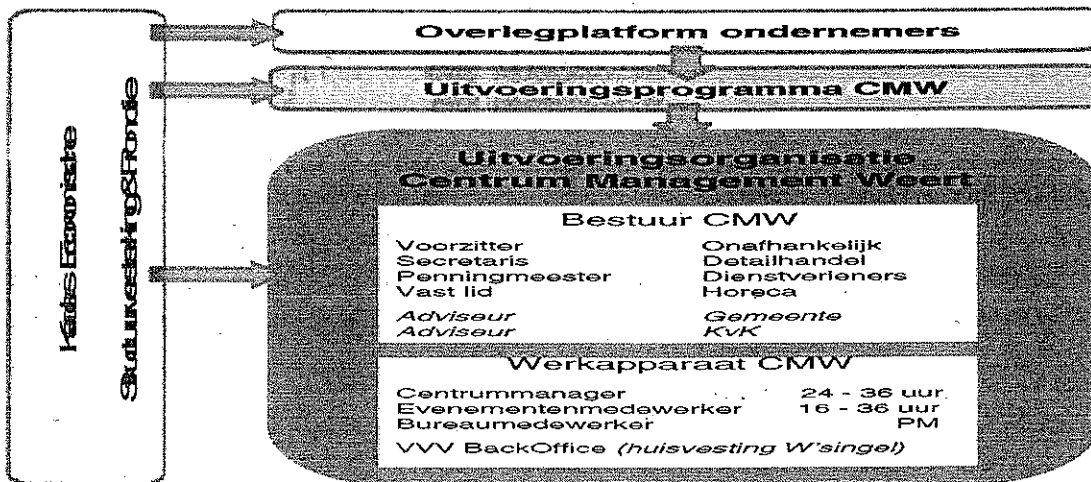
FUNCTIE: CENTRUMMANAGER.

De opgave

De hoofdpoging voor centrummanagement is meer bezoekers naar de centrumstad Weert te trekken, langer te laten verblijven en meer te laten besteden. Deze opgave is cruciaal voor de economische vitaliteit van Weert en maakt onderdeel uit van de gemeentebrede aanpak tot economische structuurversterking en promotie van de centrumstad Weert. Het op doeltreffende wijze vormgeven en uitvoeren van de programmalijn "Winkelstad Weert" is de sleutel voor succes. Het succes van de functie vervulling wordt uitgedrukt in toename bezoekers, verblijfstijd en besteding alsook in toenemende waardering voor Weert als centrumstad. Een succesvolle uitvoering van de functie is alleen mogelijk met draagvlak onder de deelnemende partners en met waardering voor de gevolgde werkwijze.



Om de economische vitaliteit van Weert als winkelstad voor de regio te versterken investeert de gemeente Weert in de werkorganisatie centrummanagement Weert. Deze werkorganisatie staat ten dienste van de samenwerkende ondernemers in Weert om de gewenste verbeteringen samen vorm te geven. Binnen de gemeentelijke aanpak voor economische structuurversterking en promotie is "Winkelstad Weert" een van de vier programmalijnen die leiden tot een samenhangend programma onder de titel "Weert, aantrekkelijke centrumstad in de regio". Ondersteund door een sterke stads promotie wordt dit programma ten uitvoer gebracht en moet leiden tot meer inwoners, meer bedrijven en meer bezoekers.



Het uitvoeringsprogramma voor de programmalijn "Winkelstad Weert" vormt de werkagenda voor centrummanagement Weert en komt onder aansturing van het bestuur en directe leiding van de centrummanager tot stand. Om het uitvoeringsprogramma te laten aansluiten bij de behoeften en wensen van de ondernemers wordt door de centrummanager een overlegplatform voor ondernemers gevormd.

Vier kerntaken worden als cruciaal gezien om succesvol te kunnen opereren:

- Het hebben van eigen deskundigheid en benutten van deskundigennetwerken voor meningsvorming op de ruimtelijk - economische ontwikkeling, de gewenste branchering, inzicht in passantenstromen e.d.
- Het hebben van eigen coördinerend en regelend vermogen voor het initiëren en begeleiden van wervende activiteiten, evenementen en arrangementen ter verlevendiging van de binnenstad.
- Benutten van netwerk en deskundigheid voor het fysiek aantrekkelijk houden van de binnenstad (beïnvloeden dagelijks beheer, instandhouding en gebruik van de openbare ruimte).
- Versterken van de iconowaarde en de promotie van Weert als aantrekkelijke centrumstad en winkelstad in de ruimere regio.

Deze genoemde kerntaken en relaties vormen de basis voor de gewenste profielen van het bestuur en de werkorganisatie CMW.

Profiel centrummanager

- **Overtuigingskracht:** is in staat de mening en houding van anderen te beïnvloeden en verkrijgt instemming voor voorstellen, plannen, ideeën.
- **Sturen:** geeft op een duidelijke manier richting aan een team, neemt de leiding op zich, zet mensen en middelen zodanig in dat doelen met succes worden bereikt.
- **Motiveren van anderen:** enthousiasmeert anderen en maakt het bereiken van doelen gemakkelijker door duidelijk het beoogde effect aan te geven, brengt een positieve instelling ten opzichte van het werk tot stand en onder teamleden een sterke wil om te slagen.
- **Organisatiesensitiviteit:** onderkent de invloed en gevolgen van eigen beslissingen of activiteiten op andere onderdelen van de organisatie: onderkent belangen van andere onderdelen van de organisatie.
- **Delegeren:** deelt eigen taken, beslissingsbevoegdheden en verantwoordelijkheden op duidelijke wijze toe aan de juiste medewerkers.
- **Sensitiviteit:** heeft oog, zorg en respect voor de gevoelens van anderen, toont belangstelling voor de mening van anderen, stelt zich positief en tolerant op ten opzichte van verschillen in behoeften en zienswijzen.
- **Luisteren:** pikt belangrijke informatie op uit mondelinge mededelingen en zoekt actief naar de betekenis van de boodschap.
- **Voortgangsbewaking:** effectief bewaken van de voortgang van taken/activiteiten van medewerkers en van de eigen taken/verantwoordelijkheden in het licht van het beoogde resultaat.
- **Resultaatgerichtheid:** streeft actief het bereiken van concrete, beoogde resultaten na.
- **Accuratesse:** gericht op details en werkt ordelijk en systematisch.
- **Werken in teamverband:** werkt met anderen samen om teamdoelen te bereiken; deelt informatie met anderen, ondersteunt anderen.
- **Onafhankelijk, integer:** geen directe belangen bij partijen en/of doelstellingen, oog voor belangentegenstellingen die kunnen optreden.

Opleidingsniveau

HBO werk- en denkniveau.

Hoofdtak centrummanager

- Gerealiseerde doelstelling centrummanagement.
- Opstellen uitvoeringsprogramma voor de programmaliijn Winkelstad Weert.
- Uitvoering van het uitvoeringsprogramma Winkelstad Weert.
- Gerealiseerd draagvlak bij partners.
- Gerealiseerde bijdragen aan stadspromotie.
- Leiding geven aan de werkorganisatie Centrummanagement Weert (personeel, informatie, organisatie, financieel, administratieve organisatie, huisvesting).

Taakomvang.

Bandbreedte 24 - 36 uur per week.

Deeltaken:

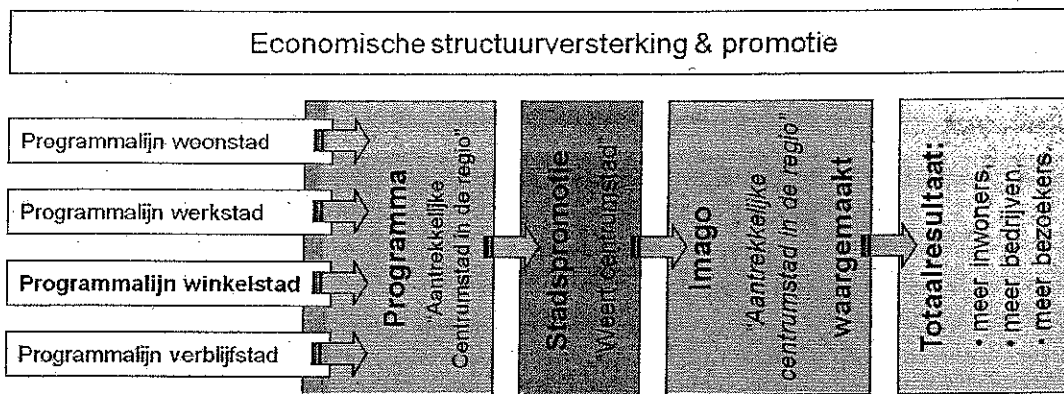
- Zorg dragen voor de dagelijkse bereikbaarheid en werking.
- Gevoerd secretariaat voor werkgroepen en bestuur.
- Signaleren en aanjagen nieuwe kansen en ontwikkelingen.
- Zorg dragen voor goede in- en externe communicatie.
- Coördineren van uitvoerende activiteiten.

WERKAPPARAAT CENTRUMMANAGEMENT WEERT (CMW).

FUNCTIE: EVENEMENTEN MEDEWERKER.

De opgave

De hoofdoopgave voor Centrummanagement is meer bezoekers naar de centrumstad Weert te trekken, langer te laten verblijven en meer te laten besteden. Deze opgave is cruciaal voor de economische vitaliteit van Weert en maakt onderdeel uit van de gemeentebrede aanpak tot economische structuurversterking en promotie van de centrumstad Weert. Het op doeltreffende wijze vormgeven en uitvoeren van de programmalijn "Winkelstad Weert" is de sleutel voor succes. Het succes van de functie vervulling wordt uitgedrukt in toename bezoekers, verblijfstijd en besteding alsook in toenemende waardering voor Weert als centrumstad. Een succesvolle uitvoering van de functie is alleen mogelijk met draagvlak onder de deelnemende partners en met waardering voor de gevolgde werkwijze.



Om de economische vitaliteit van Weert als winkelstad voor de regio te versterken investeert de gemeente Weert in de werkorganisatie Centrummanagement Weert. Deze werkorganisatie staat ten dienste van de samenwerkende ondernemers in Weert om de gewenste verbeteringen samen vorm te geven. Binnen de gemeentelijke aanpak voor economische structuurversterking en promotie is "Winkelstad Weert" een van de vier programmaliijnen die leiden tot een samenhangend programma onder de titel "Weert, aantrekkelijke centrumstad in de regio". Ondersteund door een sterke stadspromotie wordt dit programma ten uitvoer gebracht en moet leiden tot meer inwoners, meer bedrijven en meer bezoekers.



Het uitvoeringsprogramma voor de programmalijn "Winkelstad Weert" vormt de werkagenda voor Centrummanagement Weert en komt onder aansturing van het bestuur en directe leiding van de centrummanager tot stand.

Om het uitvoeringsprogramma te laten aansluiten bij de behoeften en wensen van de ondernemers wordt door de centrummanager een overlegplatform voor ondernemers gevormd.

Vier kerntaken worden als cruciaal gezien om succesvol te kunnen opereren:

- Het hebben van eigen deskundigheid en benutten van deskundigennetwerken voor meningsvorming op de ruimtelijk – economische ontwikkeling, de gewenste branchering, inzicht in passantenstromen e.d.
- Het hebben van eigen coördinerend en regelend vermogen voor het initiëren en begeleiden van wervende activiteiten, evenementen en arrangementen ter verlevendiging van de binnenstad.
- Benutten van netwerk en deskundigheid voor het fysiek aantrekkelijk houden van de binnenstad (beïnvloeden dagelijks beheer, instandhouding en gebruik van de openbare ruimte).
- Versterken van de iconowaarde en de promotie van Weert als aantrekkelijke centrumstad en winkelstad in de ruimere regio.

Deze genoemde kerntaken en relaties vormen de basis voor de gewenste profielen van het bestuur en de werkorganisatie CMW.

Profiel evenementen medewerker

- **Overtuigingskracht:** is in staat de mening en houding van anderen te beïnvloeden en verkrijgt instemming voor voorstellen, plannen, ideeën.
- **Motiveren van anderen:** enthousiasmeert anderen en maakt het bereiken van doelen gemakkelijker door duidelijk het beoogde effect aan te geven, brengt een positieve instelling ten opzichte van het werk tot stand en onder teamleden een sterke wil om te slagen.
- **Voortgangsbewaking:** effectief bewaken van de voortgang van taken of activiteiten van medewerkers en van de eigen taken en verantwoordelijkheden in het licht van het wenselijke resultaat.
- **Resultaatgerichtheid:** streeft actief het bereiken van concrete, beoogde resultaten na.
- **Accuratesse:** gericht op details en werkt ordelijk en systematisch.
- **Werken in teamverband:** werkt met anderen samen om teamdoelen te bereiken; deelt informatie met anderen, ondersteunt anderen.
- **Onafhankelijk en integer:** oog voor belangentegenstelling, geen directe belangen bij partijen en/of doelstellingen.

Hoofdtak evenementen medewerker

- Opgesteld jaarprogramma evenementen en activiteiten.
- Gerealiseerde niet commerciële evenementen uit het jaarprogramma (te denken aan winterstad Weert, marktconcerten, kunstroute, dag van het park, week van de gastvrijheid, molendag, straatfestival, viering 4 & 5 mei, oranjemarkt, Weert zingt etc.).
- Financiële bewaking evenementen binnen beschikbaar budget.
- Voortgangsbewaking evenementenaanvragen.
- Gerealiseerd draagvlak bij partners.

Opleidingsniveau

MBO werk- en denkniveau.

Taakomvang

Bandbreedte 16 – 36 uur per week.

Deeltaken

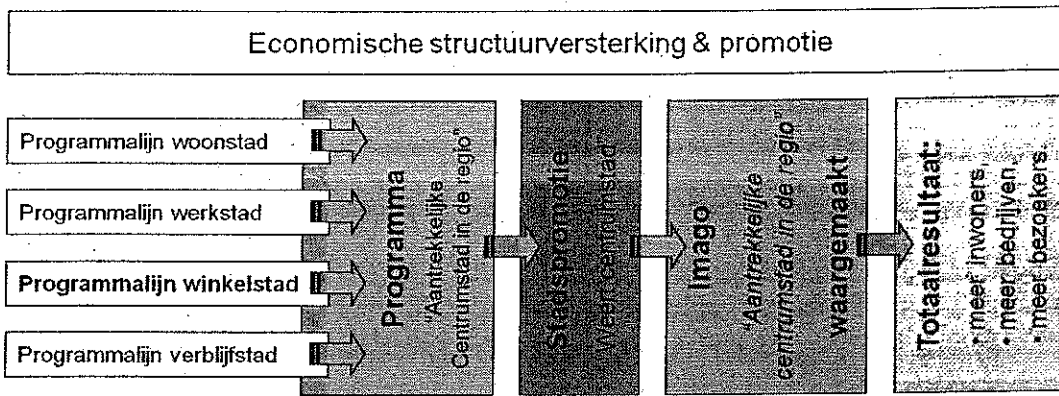
- Signaleren en aanjagen nieuwe kansen en ontwikkelingen.
- Zorg dragen voor goede in- en externe communicatie.
- Coördineren van uitvoerende activiteiten op gebied van evenementen.

WERKAPPARAAT CENTRUMMANAGEMENT WEERT (CMW).

FUNCTIE: BUREAU MEDEWERKER

De opgave

De hoofdoopgave voor centrummanagement is meer bezoekers naar de centrumstad Weert te trekken, langer te laten verblijven en meer te laten besteden. Deze opgave is cruciaal voor de economische vitaliteit van Weert en maakt onderdeel uit van de gemeentebrede aanpak tot economische structuurversterking en promotie van de centrumstad Weert. Het op doeltreffende wijze vormgeven en uitvoeren van de programmaliijn "Winkelstad Weert" is de sleutel voor succes. Het succes van de functie vervulling wordt uitgedrukt in toename bezoekers, verblijfstijd en besteding alsook in toenemende waardering voor Weert als centrumstad. Een succesvolle uitvoering van de functie is alleen mogelijk met draagvlak onder de deelnemende partners en met waardering voor de gevolgde werkwijze.



Om de economische vitaliteit van Weert als winkelstad voor de regio te versterken investeert de gemeente Weert in de werkorganisatie Centrummanagement Weert. Deze werkorganisatie staat ten dienste van de samenwerkende ondernemers in Weert om de gewenste verbeteringen samen vorm te geven. Binnen de gemeentelijke aanpak voor economische structuurversterking en promotie is "Winkelstad Weert" een van de vier programmaliijnen die leiden tot een samenhangend programma onder de titel "Weert, aantrekkelijke centrumstad in de regio". Ondersteund door een sterke stads promotie wordt dit programma ten uitvoer gebracht en moet leiden tot meer inwoners, meer bedrijven en meer bezoekers.



Het uitvoeringsprogramma voor de programmaliijn "Winkelstad Weert" vormt de werkgenda voor Centrummanagement Weert en komt onder aansturing van het bestuur en directe leiding van de centrummanager tot stand. Om het uitvoeringsprogramma te laten aansluiten bij de behoeften en wensen van de ondernemers wordt door de centrummanager een overlegplatform voor ondernemers gevormd.

"WEERT, aantrekkelijke centrumstad in de regio"

Uitwerking programmaliijn Winkelstad Weert

Vier kerntaken worden als cruciaal gezien om succesvol te kunnen opereren:

- Het hebben van eigen deskundigheid en benutten van deskundigennetwerken voor meningsvorming op de ruimtelijk – economische ontwikkeling, de gewenste branchering, inzicht in passantenstromen e.d.
- Het hebben van eigen coördinerend en regelend vermogen voor het initiëren en begeleiden van wervende activiteiten, evenementen en arrangementen ter verlevendiging van de binnenstad.
- Benutten van netwerk en deskundigheid voor het fysiek aantrekkelijk houden van de binnenstad (beïnvloeden dagelijks beheer, instandhouding en gebruik van de openbare ruimte).
- Versterken van de iconowaarde en de promotie van Weert als aantrekkelijke centrumstad en winkelstad in de ruimere regio.

Deze genoemde kerntaken en relaties vormen de basis voor de gewenste profielen van het bestuur en de werkorganisatie CMW.

Profiel bureau medewerker

- **Voortgangsbewaking:** effectief bewaken van de voortgang van taken of activiteiten van medewerkers en van de eigen taken en verantwoordelijkheden in het licht van het wenselijke resultaat.
- **Initiatiefrij:** pro-actief, selfstarter, grijpt kansen en onderneemt actie, oefent actief invloed uit op gebeurtenissen..
- **Flexibiliteit:** past zich gemakkelijk aan, is in staat en bereid zich aan te passen aan veranderende eisen en omstandigheden, staat open voor nieuwe ideeën.
- **Accuratesse:** gericht op details en werkt ordelijk en systematisch.
- **Werken in teamverband:** werkt met anderen samen om teamdoelen te bereiken; deelt informatie met anderen, ondersteunt anderen.
- **Luisteren:** pikt belangrijke informatie op uit mondelinge mededelingen en zoekt actief naar de betekenis van de boodschap.

Hoofdtak bureau medewerker

- Postbewaking en postbehandeling.
- Agendabeheer voor bestuur en werkapparaat.
- Faciliteren vergaderingen.
- Administratieve ondersteuning bij taakuitvoering CMW.
- Actualiteit website en communicatie.

Opleidingsniveau

MBO werk- en denkniveau.

Taakomvang

Gemiddeld aantal uren per week: PM (binnen de muren van het kenniskwartier Weert wordt gezien in hoeverre secretariële ondersteuning kan worden gecombineerd met andere functies zoals Hoge Dunkhuis, VVV, HBO Nederland etc.).

Deeltaken

- Signaleren en aanjagen nieuwe kansen en ontwikkelingen.
- Zorg dragen voor goede in- en externe communicatie.
- Coördineren van uitvoerende activiteiten bureau.

